

【報告】 イギリス・ロンドンで使われた関東大震災の幻灯写真

室谷 智子

国立科学博物館理工学研究部
〒305-0005 茨城県つくば市天久保4-1-1

Lantern Slides of the 1923 Great Kanto Earthquake used in London, UK

Satoko MUROTANI

Department of Science and Engineering, National Museum of Nature and Science,
4-1-1 Amakubo, Tsukuba, Ibaraki 305-0005, Japan
*e-mail: s-muro@kahaku.go.jp

Abstract The 1923 Great Kanto Earthquake was widely reported not only in Japan but also abroad. Some of the photos taken by foreign research teams that came to Japan would have been used. The National Museum of Nature and Science has in its collection lantern slides made in London. In the course of researching the location of the photos and other details, it was discovered that these slides include photos published in the Illustrated London News, a UK publication. In this report, we introduce on the note written on the lantern slide photos and the contents of the Illustrated London News as a preliminary report.

Key words: 1923 Great Kanto Earthquake, Lantern Slide, Disaster Photo, Illustrated London News

1. はじめに

国立科学博物館が所蔵する関東大震災の写真は、当時の博物館職員と東京帝国大学地震学教室の今村明恒助教授によって撮影もしくは収集されたものがほとんどであるが¹⁾、その他にも当時発行された写真帖や個人が蒐集した写真など、継続して資料の収集を行っている。2018年に古書店から木箱に収まった50枚の幻灯写真を入手したが(図1a)、それらの多くは1923年関東大震災の写真で、その他1908年イタリアのメッシーナ地震や1891年濃尾地震の写真も数点あった。古書店に來歴を確認すると、イギリス・ロンドンの古書店で見つけたものだったということだったが、それ以上のことは分からなかった。幻灯スライドをよく見ると、イギリスの幻灯製作の会社と思われる“MAKERS NEWTON&CO.LTD. 37 KING ST. COVENT-GARDEN LONDON”と書かれたシールが貼って

あるものがいくつかあったため(図1b)、日本で製作した幻灯がロンドンに持ち込まれたのではなく、ロンドンで作られたものだということが分かる。これらの写真がどの場所の被害のものであるのか整理を進めており、その経過を以下に報告する。

2. ロンドンで製作された幻灯写真

50枚の幻灯スライドのうち20枚には、写真の余白部分に白いペンでメモが書かれており、撮影した場所や状況などが書かれている(表1, 図2)。英語の筆記体で書かれた文字は解読が難しく、撮影された場所や状況から推定できる部分もあったが、わからない単語が多い。今後、同様な写真を探し、その解説などから推測することは可能かもしれない。現在わかっているメモを、表1に示す。また、メモが書かれているスライドには、No.と思われる数字が振ってあるのだが、一番小さい数字は5、一番大きい数字は248と、連続している訳

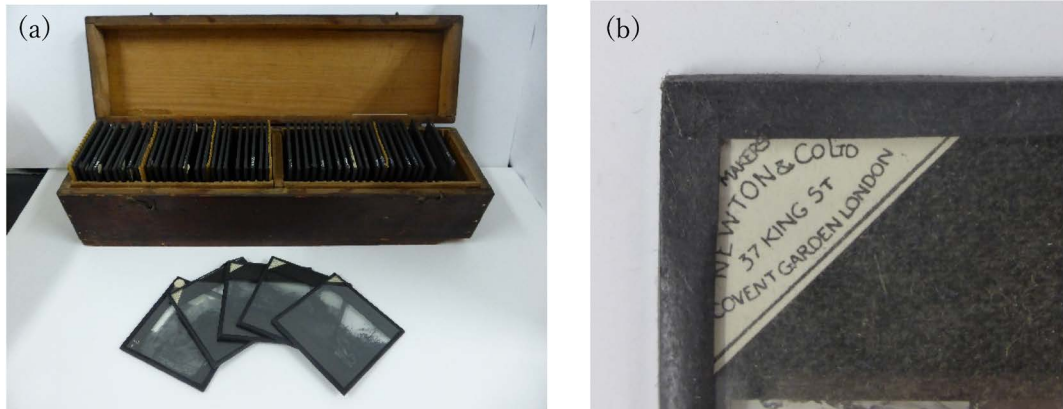


図1 (a)木箱に入った50枚の幻灯写真. (b)ロンドンの幻灯製作会社のシール.

表1 ロンドンで製作された幻灯写真50枚

File No.	Slide No.	Memo on Lantern Slide	Category	Photo by	備考／新聞のキャプション ※英語は新聞に掲載されたキャプション
1					
2					
3	144	Motsa lake a typical scene	MZ		
4	205	A Bullock Waggon	MZ		
5		sunset from our house at * nanuma-Seki			
6					
7					
8	84	Ruins in the Royal Palace of Malta	8KO		1908年メッシーナ地震
9					
10	5	Messina Earthquake shown Large Ruined Houses	8KO		1908年メッシーナ地震
11					新橋の駅舎か？
12					内外ビル
13					新橋駅から避難運転し、台車部分を残して焼失した急行列車。左のホームは浜松町駅。
14					1891年濃尾地震の根府川トンネルの被害
15					1891年濃尾地震の長良川鉄橋の被害（写真は反転の可能性あり）
16					丸善書店
17					野毛山からみた状況か？
18					
19					「山下町本町通ノ惨状」と写真の中に記載
20					野毛山延命院？（写真集関東大震災 ³ より）
21					伊勢佐木町か？
22					
23	243	* * * * ve men * woman with Soldiers, carrying children, learning(?) the city.	MZ		
24					「海岸通オリエンタルホテル焼跡」と写真の中に記載
25					横浜海岸通りか？（写真集関東大震災に似た写真あり）
26	242	Yokohama. A wrecked bridge and never endless steam of * * * * * ning the city.	MZ		横浜市の築地橋か？（土木学会附属土木図書館デジタルアーカイブ土木貴重写真コレクション ⁴ に似た写真あり）

表1 続き

File No.	Slide No.	Memo on Lantern Slide	Category	Photo by	備考／新聞のキャプション ※英語は新聞に掲載されたキャプション
27					絵葉書「東京大震災の惨状 惨たる震災の趾」と同じ
28					吉原遊郭の犠牲者の遺体
29					
30	244	A ruined Cotton Mill at Kayan where over 500 girl employees were killed.	MZ		小山富士紡績
31 #	240	Yokohama. A ruined street in the nature part	MZ	the Osaka Asahi, Supplied by C.N.	Immediate effects of the earthquake as distinct from destruction caused by the subsequent fire: wrecked buildings in a suburb of Yokohama-One of a fresh set of photographs just to hand
32	245	A fishing village near Tokio completely wrecked.	MZ		
33	248	Yokohama Harbour which was shattered by the tidal wave and the earthquake. A wrecked pier.	MZ		
34	36	Bridge Ruined by the Earthquake/JAPAN			
35	241	Yokohama. Women * * * with * * * from the * * * city.	MZ		
36	236	Tokio: The Ruins in the district, and * * * of the Tokio Canal.	MZ		
37 #	246	Earthquake cracks of huge dimensions in a cauntry road.	MZ	C.N. and United (Supplied by Far-ridingon Photo, Co)	Showing huge fissures in the ground caused by the great earthquake and a telegraph road in the hakone mountain region (north of Tokio) which suffered severely.
38	239	Tokio. Railway Station Building wrecked showing * * * huge masses of * * Buildings were * * *	MZ		
39	238	Tokio. The Police Station and Imperial Theatre on fire.	MZ		帝国劇場と警視庁
40					
41 #	247	* *. The Japanese military giving * * * to the * * * population.	MZ	E.R. Eccer. Kobe (Supplied by C.N.), the Osaka Mainichi (Supplied bt Harris Picture Agency), and Topical	The Food Problem in Tokio after the disaster which rendered thousands homeless: Japanese soldiers serving out rations from a Lorry.
42 #	237	Tokio. View from Uyeno station showing the centre of the city * * * at work.	MZ	the Osaka Asahi, Supplied by C.N.	Half Tokio in ruins after the great fire which followed the earthquake: A remarkable photograph just received showing the view from Uyeno station looking towards the centre of the city. 「被服廠構内白骨の山」と写真の中に記載 神奈川県庁(写真集関東大震災より)
43					
44					
45					
46					
47	76	Japanese 6 * * *	MZ		
48					
49					
50					

The Illustrated London News に掲載されていた写真

ではない。さらに、カテゴリーなのか「MZ」、
「8KO」という記号も書かれている。どうやら
「MZ」は関東大震災、「8KO」はメッシーナ地震の
写真を示しているようであるが、記号の意味は今
のところ不明である。

2023年に関東大震災に関する資料を収集する

中で、この震災を報道したアメリカとイギリスの
新聞をいくつか入手した。その中にイギリス・ロ
ンドンで発行された週刊の新聞である The Illus-
trated London News²⁾ (1923年10月13日発行) があ
り、関東大震災の写真が多く掲載されていたのだ
が、その中に幻灯と同じ写真が4枚見つかった



図2 The Illustrated London Newsに掲載されていた写真と同じ幻灯スライド。

(図2, 表1のNo.31, 37, 41, 42)。幻灯を入手した時点で、ラベルシールからロンドンで製作された写真だということは分かっていたが、報道機関が製作した幻灯の可能性が出てきた。しかし、残念ながら今のところ10月13日発行の新聞以外では、幻灯と同じ写真の掲載は見つかっていない。

新聞に掲載された4枚の写真には、キャプションが書かれていた他、写真の提供者が書かれてあった(表1)。そこには大阪朝日新聞や大阪毎日新聞の名前があり、東京の新聞社は関東大震災の被害を受けているので、大阪の新聞社が撮影した写真が海外の通信社を通じて提供されていたようである。海外の通信社に関しては略称で書かれているため、さらに調べる必要がある。幻灯には、海外の調査団らしき人々が写った写真もあるため、すべてが日本から提供されたものではなく、直接撮影した写真もあったと思われる。

幻灯スライドや新聞から読み取れたこと以外に

も、幻灯以外の写真との比較から場所を推定できた写真もある。それらについても、表1の備考欄に記載した。50枚すべての写真を図3で紹介するが、便宜上50枚のスライドに1~50の番号を付け、表1のFile No.に対応させた。この番号は、先に示したスライドに書かれている番号(Slide No.)とは別のものである。

3. 今後に向けて

まだ何を撮影したのか不明な写真があるため、他の写真と比較し、内容を特定することを試みると同時に、イギリスの他の新聞などに掲載されていないかどうかの調査を進める。また、幻灯に書かれている英文の解読を進め、50枚の写真についてのリストを作成し、論文として報告する予定である。



図3 ロンドンで製作された幻灯写真。写真の番号は表1のFile No.に対応する。

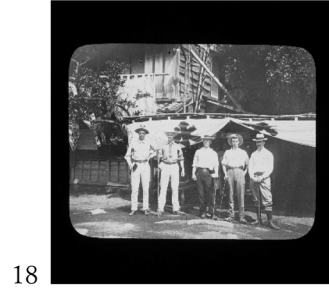
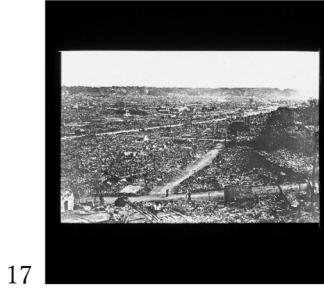
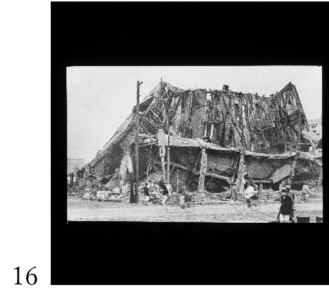
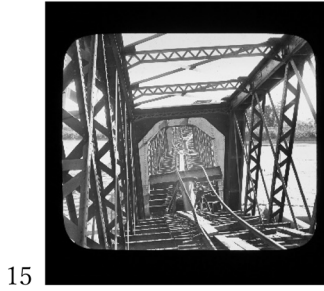
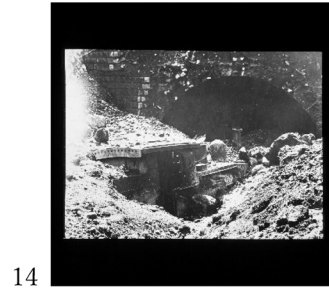
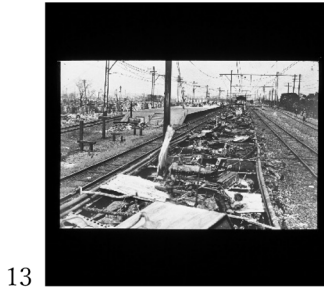
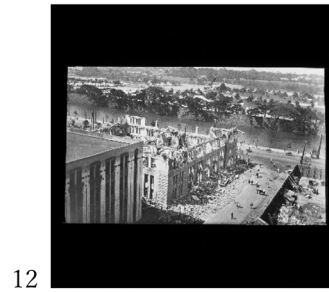
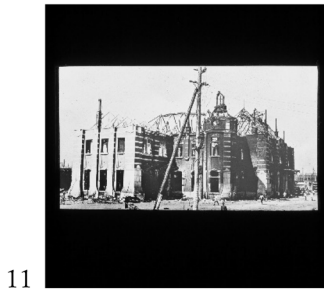


図3 (続き)

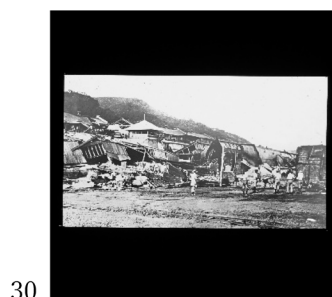
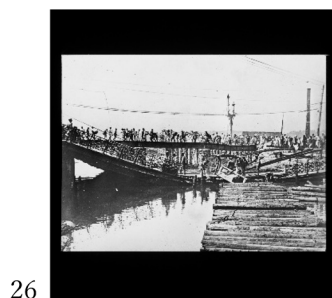
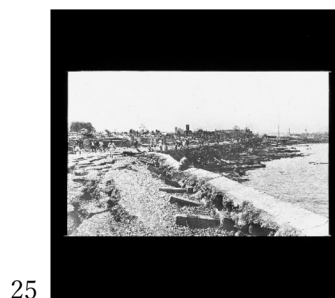
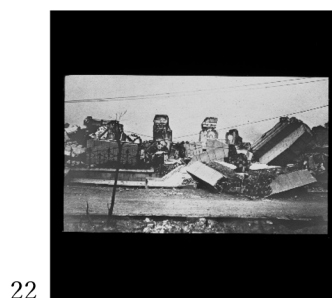
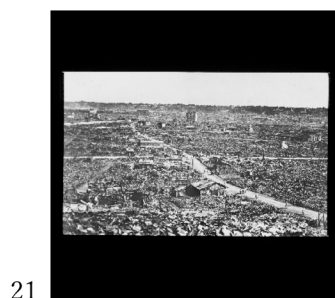


図3 (続き)

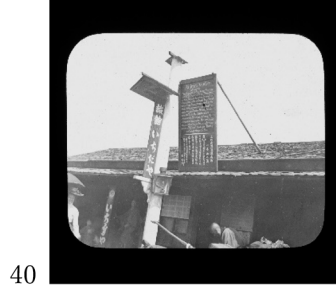
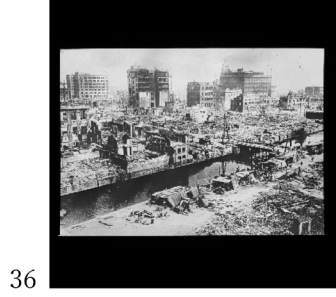
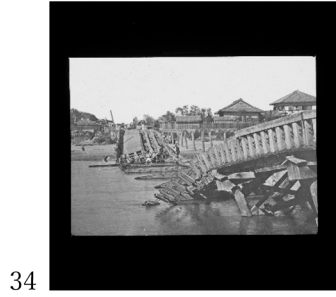
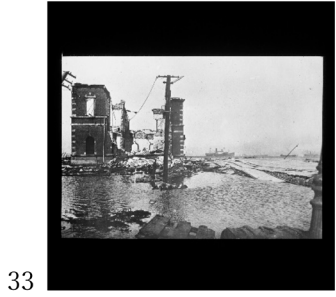


図3 (続き)

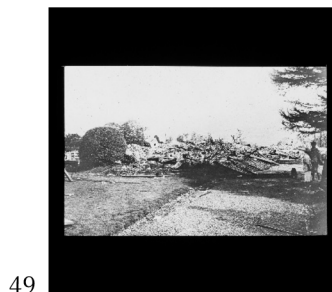
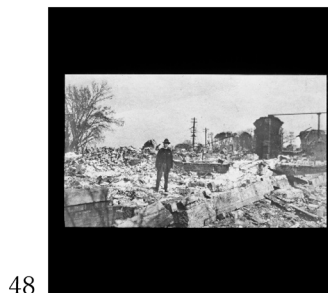
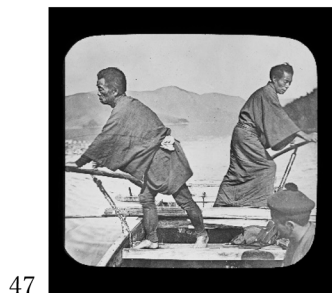
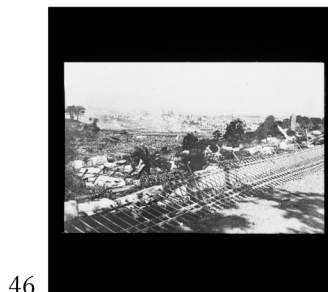
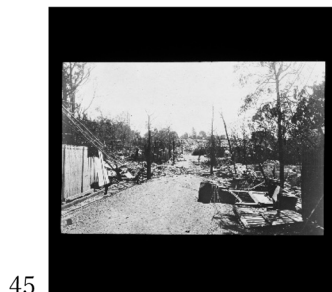
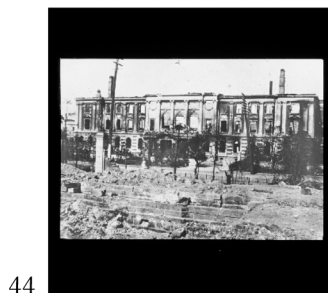
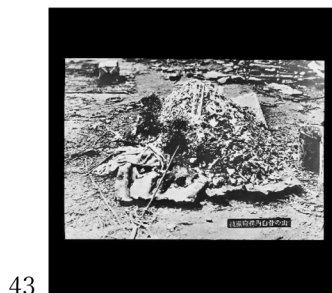


図3 (続き)

参考文献および注

- 1) 国立科学博物. 「国立科学博物館地震資料室」.
https://www.kahaku.go.jp/research/db/science_engineering/namazu/index.html [2024年9月12日閲覧].
- 2) The Illustrated London News は、1842年から1971年まで発行された世界中の出来事を全面イラスト入りで紹介した週刊の新聞で、Internet Archive (<https://archive.org/>, 2024年9月12日閲覧) で見ることができ
きる。1971年以降は月刊, 1989年からは隔月刊となり, 2003年には廃刊となった。
- 3) 北原糸子編, 2010. 「写真集 関東大震災」. 吉川弘文館, pp.424.
- 4) 土木学会附属土木図書館. デジタルアーカイブス「土木貴重写真コレクション」. http://library.jsce.or.jp/Image_DB/koshashin/co1151.html [2024年9月12日閲覧].