

국립과학박물관

독립행정법인
플로어 가이드

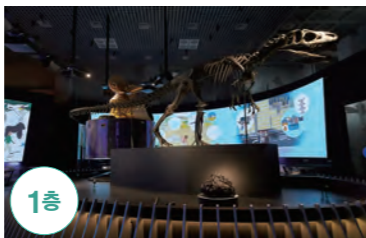


자연과의 공존을 목표로

국립과학박물관은 지금 「생물들이 살고 있는 지구 환경을 지키고 자연과 인류가 공존가능한 미래를 구축하기 위해 우리가 무엇을 해야 할지」 여러분과 함께 모색할 생각입니다.

지구관 지구생명역사와 인류

지구의 다양한 생물들이 서로 깊은 연관을 맺으며 살아가는 모습, 지구 환경의 변동속에서 생명이 탄생과 멸종을 반복하면서 진화한 과정, 그리고, 인류 지혜의 역사를 전시하고 있습니다.



1층

지구사 내비게이터

우주의 역사·생명의 역사·인간의 역사는는 장대한 스토리를 테마로, 표본·자료와 영상을 통해 더듬어 가며 138억 년의 역사를 한눈에 보여주는 시간 여행. 지구관 전시실 전체를 이어주는 심볼존입니다.



2층

과학기술로 지구를 탐구한다

관측 기술의 기초가 되는 빛과 자기 등에 관한 물리학 분야를 다수의 체험형 전시를 통해 직감적으로 체험할 수 있도록 마련하여, 지구물리학적 지식을 자기장 등 우리 주변의 현상을 시각적으로써 소개합니다.



3층

부모와 자녀의 체험광장 '컴퍼스'

사전에 외부 사이트에서 티켓 구입 및 일시 예약이 필요합니다.

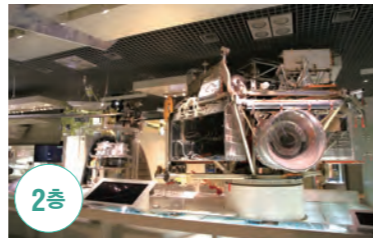
어린이와 그 보호자를 대상으로 한 전시실. '놀이' 속에서 발생하는 부모와 자녀 사이의 커뮤니케이션을 촉진하고, 느끼는 힘과 생각하는 힘을 기르는 것이 목적입니다.



1층

지구의 다양한 생물들

—모두 서로 관계를 맺으며 살고 있다.—
다양한 종으로 나뉘어져 진화해 온 생물들이 다양한 환경에 적응하고 독자적인 형태와 생활양식을 소유하면서 서로 깊은 연관을 맺으며 살아가는 모습을 소개합니다.



2층

과학과 기술의 발걸음

에도시대 이후의 과학기술이 일본 고유의 문화에 뿌리를 내리면서 외국의 문화를 받아들여 발전해 온 발자취를 소개합니다.



3층

대지를 달리는 생명

풍부한 지구환경의 증거로서 다양한 포유류와 조류가 존재합니다. 힘차게 살던 그 당시의 모습이 지금도 그 매력을 간직하고 있습니다.



B1층

지구환경 변동과 생물 진화

—공룡의 신비를 살펴본다—
현대의 파충류와 조류는 전혀 다른 생물이지만 공룡의 연구를 통해 그 진화의 연속성이 차례로 밝혀졌습니다. 공룡의 기원, 대형화, 다양화, 절멸과 그 수수께끼는 끝이 없습니다. 말이 없는 화석으로부터 우리는 얼마나 많은 증거를 들을 수 있을까요.



B2층

지구환경 변동과 생물 진화

—탄생과 멸종의 신비—
약 40억 년전에 탄생한 생명은 크게 변동하는 지구환경속에서 탄생과 멸종을 되풀이하며 진화해 왔습니다. 공룡이 멸종한 후 도약적인 발전을 한 포유류로부터 인류가 탄생해 세계 각국으로 확산됐습니다. 그 진화과정을 돌이켜 봅니다.



B3층

자연의 구조를 탐구한다

광대한 우주와 신비한 생명, 그것을 구성하는 물질과 이들을 지배하는 법칙- 그것들을 아는 것은 모든 과학적 인식의 기초라고 말할 수 있을 것입니다. 우리의 시야를 넓혀 자연에 대한 이해를 바꾸어 온 탐구의 성과와 그에 공헌한 사람들을 소개합니다.

일본관 일본열도의 자연과 우리들

일본관에는 일본열도의 자연과 성장 과정, 일본열도에서 서식하는 생물들의 진화, 일본인의 형성 과정 그리고 자연과 함께한 역사가 전시되어 있습니다.



1층 남쪽

자연 보는 방법

계절의 변화와 다양한 자연 속에서 걸려진 세심한 관찰력과 일상 속에서 형성된 독창적인 창조력. 자연을 바라보는 방법을 통해 일본인의 과학과 기술 활동의 자취를 찾아갑니다.



2층 남쪽

일본열도의 다양한 생물들

약 170만년 전부터 계속된 빙하기와 간빙기의 반복 속에서, 대륙으로부터 일본열도로 이주한 생물들이 일본열도의 복잡한 자연환경에 적응하면서 독자적인 진화를 이룬 모습을 소개합니다.



3층 남쪽

일본열도의 자연

사계절의 변화가 뚜렷하고, 계절풍과 강한 해류의 영향을 받고 있는 일본열도. 일본열도는 지각변동과 화산활동도 활발합니다. 이러한 복잡한 자연환경으로 인해 다양한 생물들이 번성해 왔습니다. 일본 열도의 풍부한 자연의 모습을 소개합니다.



1층 북쪽

기획 전시실

계절마다 다양한 기획전시와 이벤트를 개최합니다.



2층 북쪽

일본인과 자연

약 4만년 전, 우리 조상은 풍부한 숲과 바다로 둘러싸인 일본열도를 발견하였습니다. 이 풍요로운 자연 속에 오늘날의 일본인이 형성된 과정과 자연과 함께해 온 역사를 소개합니다.



3층 북쪽

일본열도의 형성과정

수많은 생물이 변형과 절멸을 반복해 온 일본열도. 지층에 새겨진 생물들의 흔적은 일본열도가 성립하기까지의 역동적인 변동사를 말해 주고 있습니다. 일본 열도의 풍부한 자연의 모습을 소개합니다.



B1층

극장360

360도 전방위에 영상이 비추어져 독특한 부유감과 박력을 맞출 수 있는 영상 시설입니다. 당관 오리지널 프로그램을 보실 수 있습니다.

※영상 특성상 몸이 공중으로 떠오르는 느낌이나 속도감이 있기 때문에 몸 상태가 나빠질 우려가 있습니다. 특히 '어린 아이', '컨디션이 좋지 않은 분', '임신 중이신 분', '고령자 분' 그리고 '심장질환이 있는 분' 등은 충분히 유의해 주십시오. 또한 '술을 드신 분', '보호자가 없는 미취학 아동' 그리고 '미취학 아동 단체'는 입장할 수 없습니다.



B1층

푸코의 진자

이 전시에서는, 진자가 흔들리는 방향이 변화하는 모습을 관찰할 수 있습니다. 물리학자 푸코의 이 진자로 지구의 자전을 증명했습니다.



중앙 홀

일본관 건물

일본관은 쇼와 3년(1928) 4월에 착공하여 쇼와 6년(1931) 9월에 완성이 되었습니다. 문부성 대신 관방건축과의 설계에 의한 네오 르네상스 양식을 기초로 한 건물로, 당시 과학기술의 상징인 비행기형으로 디자인되어 있습니다.